

# EcoMentor

Projekt nr: 2016-1-PL01-KA202-026809

## System certyfikacji mentorów w sektorze ko- przemysłu (streszczenie)

Tytuł dokumentu:	System certyfikacji mentorów w sektorze ko-przemysłu (streszczenie)
Rezultat pracy intelektualnej nr:	Intellectual Output 4
Rezultat projektu nr:	D 4.1
Nazwa pliku:	EcoMentor_IO4_D4.1_Certification_Programme
Wersja dokumentu:	final
Poziom rozpowszechnienia:	Public
Autor odpowiedzialny:	ICERMS Limited (UK)
Recenzent:	Paweł Wowkonowicz (IOŚ-PIB)
Data:	Wrzesień 2018

Projekt nr: 2016-1-PL01-KA202-026809

Projekt ten powstał dzięki wsparciu finansowemu Komisji Europejskiej. Niniejsza publikacja odzwierciedla jedynie poglądy jej autora, a Komisja nie może być pociągana do odpowiedzialności za wykorzystanie informacji w niej zawartych.

## Spis treści

Wprowadzenie .....	4
1 System certyfikacji .....	4
1.1 Walidacja .....	4
1.2 Certyfikacja kandydata .....	8

## Wprowadzenie

Celem tego systemu certyfikacji jest zapewnienie systemu potwierdzania kompetencji posiadaczy świadectwa w zakresie pełnienia funkcji mentorów względem osób uczących się w miejscu pracy w eko-przemysle. Partnerzy projektu EcoMentor zweryfikowali i dostosowali model certyfikacji dla mentorów (efekt projektu CertiMenTu) do szczególnego charakteru eko-przemysłu. Po procesie tym nastąpiło opracowanie dokumentów certyfikacyjnych na podstawie standardu ISO/IEC 17024:2012 "Ocena zgodności – wymagania ogólne dla organów prowadzących certyfikację osób".

Standard zawiera szczególne wymagania do spełnienia przez kandydata starającego się o świadectwo kwalifikacji w odniesieniu do jego poziomu wykształcenia, ukończonych szkoleń i doświadczenia w pracy. System certyfikacji oparty na tym standardzie pozwala również na okresową weryfikację poziomu wiedzy i doświadczenia posiadacza certyfikatu.

Jako że ten system certyfikacji określa wymagania podstawowe do oceny i certyfikacji kwalifikacji EcoMentor, zaleca się analizę i dostosowanie strategii, aby zapewnić pełną istotność i zgodność legislacyjną dla każdego ośrodka szkoleniowego, ośrodka oceny i organu certyfikacyjnego w kraju realizacji.

Pełna wersja programu: [ecommentor.ios.edu.pl](http://ecommentor.ios.edu.pl)

### Najważniejsze zadania w zakresie działań grupy docelowej:

- Planowanie działań w zakresie mentoringu
- Realizacja działań w zakresie mentoringu
- Ocena działań w zakresie mentoringu

W powyższych rozdziałach znaleźć można szczegółowe kryteria względem mentorów w kategoriach wiedzy, umiejętności oraz wyników.

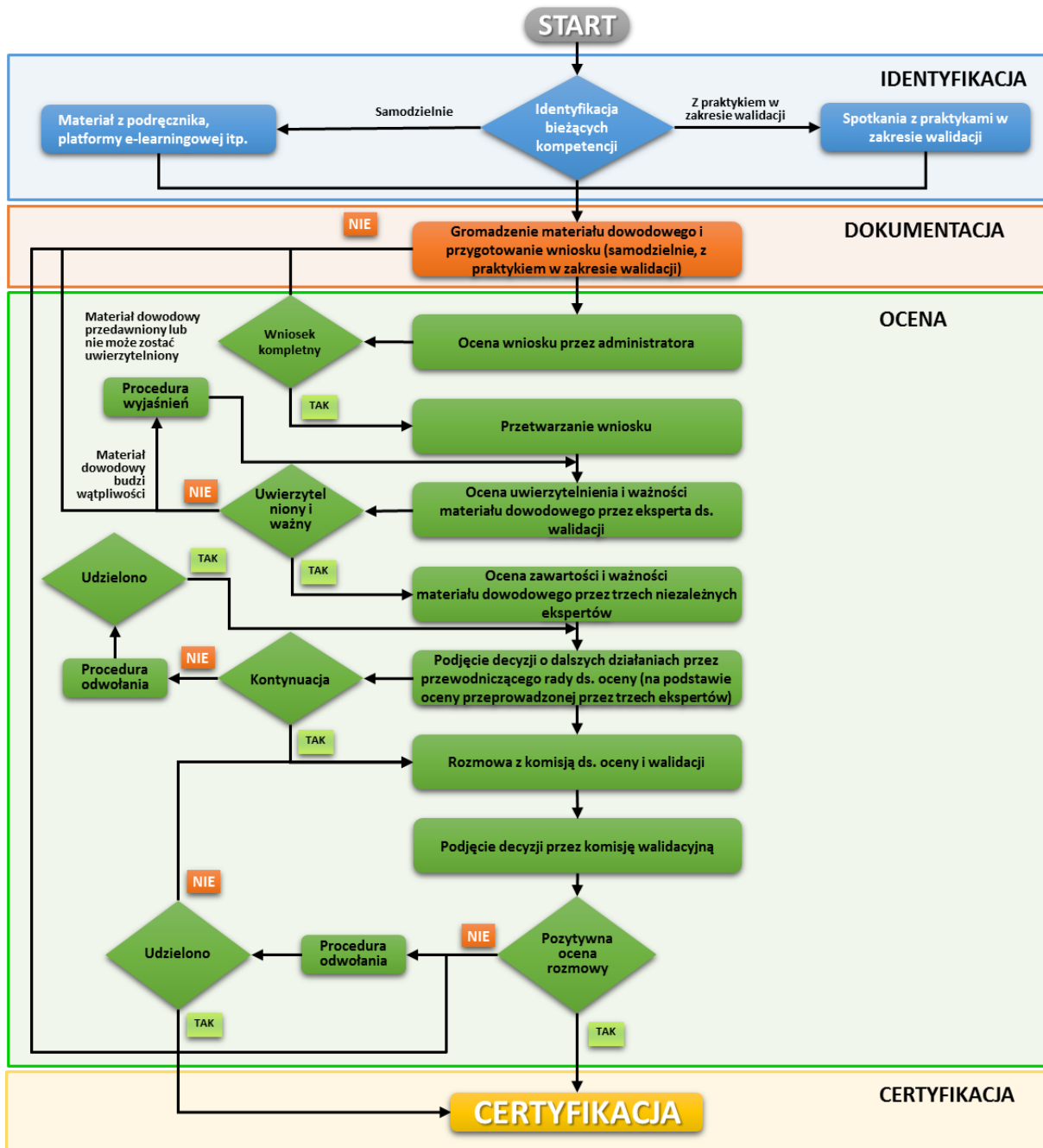
## 1 System certyfikacji

### 1.1 Walidacja

Walidacja to metoda stosowana do uznawania i wartościowania pełnego zakresu wiedzy, umiejętności i kompetencji kandydata, z zastosowaniem czteroetapowego procesu.

Cztery etapy walidacji są ważne, ponieważ dzięki nim proces jest elastyczniejszy i można go dostosować do konkretnych potrzeb. Te cztery etapy walidacji mają zastosowanie we wszystkich sektorach, w różnych kombinacjach.

Cztery etapy walidacji: identyfikacja, dokumentacja, ocena i certyfikacja są przedstawione na wykresie poniżej. Certyfikacja to końcowy etap walidacji, osiągany po realizacji poprzednich trzech etapów.



Rys. 6. Wykres walidacji i certyfikacji kwalifikacji EcoMentor

### Kryteria wyboru kandydatów

Zanim kandydat będzie mógł wnioskować o certyfikację, musi być w stanie spełnić wymagania kwalifikacji. Zadaniem ośrodka oceny jest ocena kandydata, aby zapewnić brak przeszkód do osiągnięcia kryteriów oceny. Np. kandydat musi być w stanie wypełniać obowiązki w zakresie mentoringu, jak również musi być dostępny podopieczny do zaangażowania w działania mentoringu. Bez tych kluczowych elementów kandydat nie może spełnić wszystkich kryteriów oceny, a więc zdobyć kwalifikacji.

Kandydaci muszą spełnić następujące wymagania:

- Co najmniej dwa lata doświadczenia w obszarze mentoringu/zarządzania/przywódstwa w ekoprzemyśle
- Obecne stanowisko pracy odpowiednio powiązane z działaniami w zakresie mentoringu
- Spełnienie wszystkich kryteriów oceny odpowiedniości kandydata określonych przez każdy poszczególny ośrodek oceny
- Wyrażenie zgody na przestrzeganie kodeksu etyki i podpisanie wszystkich zgód oraz dokumentów wymaganych przez ośrodek oceny

### Kto jest zaangażowany w realizację kwalifikacji EcoMentor?

Jest wiele stron zaangażowanych w realizację kwalifikacji zawodowych. Generalnie można wyróżnić trzy kluczowe podmioty: ośrodek szkoleniowy, ośrodek oceny i organ certyfikujący. W niektórych przypadkach jeden podmiot powinien uwzględnić wszystkie role (tj. zapewni szkoleni, przeprowadzi ocenę/egzamin i będzie też odpowiedzialny za certyfikację kandydatów) lub tylko dwie z nich (np. jeden ośrodek zrealizuje szkolenie i ocenę, a inny będzie odpowiadał za certyfikację).

Bez względu na konfigurację, role tych stron mają zagwarantować uczciwą, odpowiednią i spójną ocenę. Poniżej wyszczególniono najważniejsze role:

- kandydat: osoba, która chce uzyskać kwalifikację
- oceniający: osoba, która ocenia pracę kandydatów i decyduje o ich kompetencji
- weryfikator wewnętrzny: osoba wyznaczona przez ośrodek oceny sprawdzająca, czy oceniający stosują jednolite i spójne standardy
- weryfikator zewnętrzny: osoba wyznaczona przez organ certyfikujący sprawdzająca, czy standardy są stosowane w sposób jednolity i spójny
- Konsultanci-specjaliści: również mogą być zaangażowani

Ocena kwalifikacji odbywa się na kilku etapach. Kandydat powinien mieć jasność co do ról w procesie oceny, zanim ten proces rozpocznie.

### **Rola trenera**

- Zapewnianie kandydatowi materiałów szkoleniowych zgodnych z kwalifikacjami
- Wyznaczenie efektów uczenia się do osiągnięcia
- Zapewnienie, że kandydat rozumie otrzymany materiał edukacyjny
- Zapewnienie kandydatowi materiału edukacyjnego w celu wsparcia uczenia się
- Zapewnienie odpowiednich środków oceny postępów kandydata w kategoriach uzyskania efektów uczenia się
- Wsparcie kandydata i przewodzenie mu w osiąganiu ustalonych efektów uczenia się
- Dawanie wszystkim kandydatom zainteresowanym uczestnictwem w kursie szkoleniowym równych szans
- Przekazywanie kandydatom realizującym kurs szkoleniowy informacji zwrotnych

Dodatkowe obowiązki, które mogą być wymagane:

- Praca z ośrodkiem oceny/oceniającym, aby zapewnić materiały szkoleniowe zgodne z kryteriami oceny
- Opracowanie materiałów szkoleniowych zgodnych z kwalifikacjami

### **Rola oceniającego**

- Zapewnienie, że kandydaci rozumieją, co podlega ocenie i jak ta ocena przebiega
- Zapewnienie dostępności warunków i zasobów wymaganych do oceny
- Pomoc kandydatom w identyfikacji i gromadzeniu materiału dowodowego
- Obserwacja i rejestracja kandydatów realizujących działania opisane w kryteriach oceny - zapisy powinny opisywać, co zostało zaobserwowane, jak było to realizowane i o czym to świadczy
- Ocena efektów pracy własnej kandydata
- Zadawanie pytań kandydatom i zapisywanie odpowiedzi
- Pomoc kandydatom w przedstawieniu materiału dowodowego
- Poświadczenie materiału dowodowego przedstawionego przez kandydatów
- Ocena materiału dowodowego i podejmowanie decyzji o ocenie
- Identyfikacja luk lub braków w kompetencjach kandydatów
- Przekazywanie kandydatom informacji zwrotnych w procesie oceny
- Rejestracja osiągnięć

### Rola kandydatów (mentora)

- Przygotowanie do oceny - zapoznanie się ze standardami, tym, co podlega ocenie i jak ta ocena przebiega
- Pomoc w identyfikacji źródeł materiału dowodowego i sposobu ich oceny
- Realizacja działań oraz/lub wykonywanie produktów własnej pracy, oraz/lub odpowiadanie na pytania
- Gromadzenie i prezentowanie materiału dowodowego
- Otrzymywanie informacji zwrotnych od oceniającego i ich wdrażanie

### Rola podopiecznego

- Produktywna praca z mentorem i oceniającym
- Wnoszenie wkładu w działania mentoringu
- Przygotowanie całego materiału dowodowego w ramach działań mentoringu

Choć jakość pracy wykonanej przez podopiecznego nie podlega ocenie w ramach kwalifikacji, mentor (kandydat) powinien zapewnić skuteczny wkład podopiecznego w procesie mentoringu (np. poprzez uczestnictwo w spotkaniach z mentorem, wkład w działania związane z informacją zwrotną, utworzenie planu rozwoju z podopiecznym itp.). Pomoże to zapewnić wystarczający materiał dowodowy, który będzie odpowiadał efektom uczenia się w ramach kwalifikacji.

### Planowanie oceny i realizacja kwalifikacji

Podejmując decyzję o tym, czy kandydat powinien otrzymać kwalifikację EcoMentor, należy uwzględnić najważniejsze elementy:

- planowanie oceny
- generowanie i gromadzenie materiału dowodowego w zakresie kompetencji kandydata według części
- ocena materiału dowodowego pod kątem umiejętności kandydata i dokonanie oceny
- decyzja na podstawie materiału dowodowego
- zapis decyzji w sprawie oceny i osiągnięć kandydata

Dodatkowo, kandydat może przejść szkolenie uzupełniające pod kątem kwalifikacji. Szkolenie może przebiegać online, być realizowane w czasie dogodnym dla kandydata, w sali szkoleniowej lub w formie łączącej te dwa sposoby lub wszystkie trzy.

Kandydat może otrzymać fizyczne lub elektroniczne portfolio do gromadzenia całej dokumentacji/materiału dowodowego.

### Wybór metod oceny

Wybór metod oceny

Stosowane metody oceny powinny być ważne, rzetelne i wykonalne.

- „Ważna” - metoda oceny powinna być odpowiednia względem standardów.
- „Rzetelna” - metoda oceny powinna zapewniać spójne wyniki przy zastosowaniu do różnych kandydatów, różnych oceniających i w różnych okolicznościach.
- „Wykonalna” - metoda zapewnia najlepsze wykorzystanie dostępnych zasobów, sprzętu i czasu w procesie oceny.

Ocena kwalifikacji zawodowych w miejscu pracy lub w warunkach pracowniczych niesie zarówno korzyści, jak i wyzwania. Po wybraniu metody oceny kandydatowi należy przedstawić korzyści z oceny w miejscu pracy, aby zminimalizować możliwe trudności.

Korzyści:

- materiał dowodowy dotyczący wyników i rezultatu będzie ważny i może zostać poświadczony
- zasoby do wykorzystania są już dostępne
- znajomość miejsca pracy i sprzętu, więc kandydat czuje się komfortowo podczas oceny
- znajomość oceniającego
- kandydat może się rozwijać we własnym tempie

Wyzwania:

- presja zawodowa względem kandydata i oceniającego
- wzorce zmian
- brak wsparcia bezpośredniego przełożonego/współpracowników (dla kandydata)
- potrzeby klienta i ograniczenia czasowe
- lokalizacja miejsca pracy (dla oceniającego)

## **1.2 Certyfikacja kandydata**

Po zakończeniu procesu oceny przez kandydata, ośrodek oceny ma pewność, że kandydat uzyskał wszystkie efekty uczenia się, co zostało sprawdzone przez weryfikatora wewnętrznego, czyli kandydat może otrzymać świadectwo kwalifikacji.

Organ certyfikujący może stanowić część ośrodka oceny lub być osobnym podmiotem. Niezależnie od konfiguracji, aby móc dokonać certyfikacji kwalifikacji EcoMentor, organ certyfikujący musi postępować zgodnie z pewnymi zasadami wchodzącymi w zakres standardu: ISO/IEC 17024:2012(E).

Szczegółowe wymagania, które organ certyfikujący musi spełnić zgodnie ze standardem ISO określono w pełnej wersji systemu certyfikacji: [ecommentor.ios.edu.pl](http://ecommentor.ios.edu.pl).



### Certyfikacja: Okres, na jaki jest przyznawana

System powinien definiować okres ważności jako jeden cykl certyfikacji. Jednak organ certyfikujący musi utworzyć politykę i procedurę na podstawie okresu ważności certyfikacji zdefiniowanego w systemie. Polityka certyfikacji przyznawanej na pewien okres powinna zawierać co najmniej następujące elementy:

- Liczba lat, na które certyfikacja jest przyznawana
- Warunki zachowania certyfikacji, takie jak spełnienie wymogów ponownej certyfikacji, opłaty utrzymaniowe, ciągła zgodność z kodeksem etyki, sprawdzenie danych lub inne warunki.

### Świadectwa: zawarte informacje

Informacje na świadectwie powinny zawierać co najmniej:

- Imię i nazwisko osoby certyfikowanej (ISO/IEC 17024, pkt 9.4.8.a)
- Unikalny numer identyfikacyjny (ISO/IEC 17024, pkt 9.4.8.b)
- Nazwa organu certyfikującego (ISO/IEC 17024, pkt 9.4.8.c)
- Odniesienie do systemu certyfikacji, standardu lub innych odpowiednich dokumentów, z uwzględnieniem daty wydania, jeżeli istotna (ISO/IEC 17024, pkt 9.4.8.d)
- Zakres certyfikacji, w tym wszelkie mające zastosowanie warunki ważności i ograniczenia (ISO/IEC 17024, pkt 9.4.8.e)
- Daty przyznania i ważności certyfikacji (ISO/IEC 17024, pkt 9.4.8.f)
- Podpis osoby upoważnionej